

ARTOSI

AUSMESSUNG

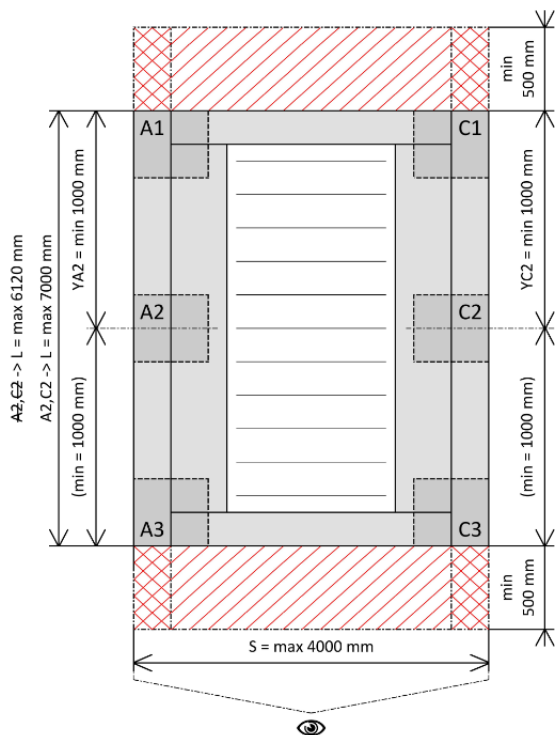
Bei den pergolen messen wir jeweils die aussen-
umhüllungslinie der konstruktion aus. Wir geben die
gesamtbreite [S], den gesamtausfall **[L]**, (im bestellformular als
die **höhe** bezeichnet) und die **untergehhöhe [H]** für jeden
ständer separat ein.

Bei der eigentlichen ausmessung soll zum zwecke des
ausfüllens des bestellformulars auch das weitere optionale
zubehör näher bestimmt werden wie beleuchtung, regensensor
usw. Ferner empfiehlt es sich, die baubereitschaft für die anschliessende installation des gesamten systems
der pergola zu spezifizieren (ankerpunkte, wasserabflüsse, anordnung des motors, elektrozuleitungen,
integration der pergola in das haus usw.). Bei einer richtigen montage der pergola sind die lamellen in
richtung vom motor auf die andere seite hin geneigt. Der wasserabfluss muss somit jeweils auf der anderen
seite als der motor angeordnet sein und es muss mindestens ein abfluss pro pergola vorhanden sein. Die
eigentliche ausmessung wird für die einzelnen varianten des pergolatyps näher beschrieben. Zum
lieferumfang gehört auch eine massskizze des konkreten auftrags mit der bezeichnung der zuleitung der
einspeisung und der abflusspunkte.

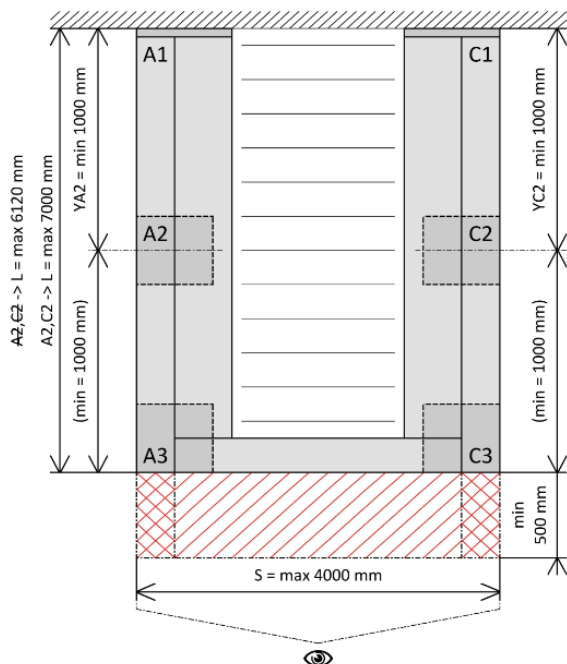
Für die montage ist ein mindest-raum zur handhabung notwendig, siehe rot gestrichelte fläche auf den
bildern unten.


<p>ISOTRA a.s. Bílovecká 2411/1, 746 01 Opava 19</p>
<p>EN 13561:2015 ARTOSI CPR 043/2019</p> <p>Außen-Sonnenblende</p> <p>Windfestigkeitsklasse: 6 Gesamt-Durchgangsfaktor der Sonnenenergie g_{tot}: 0,03 - 0,6</p>

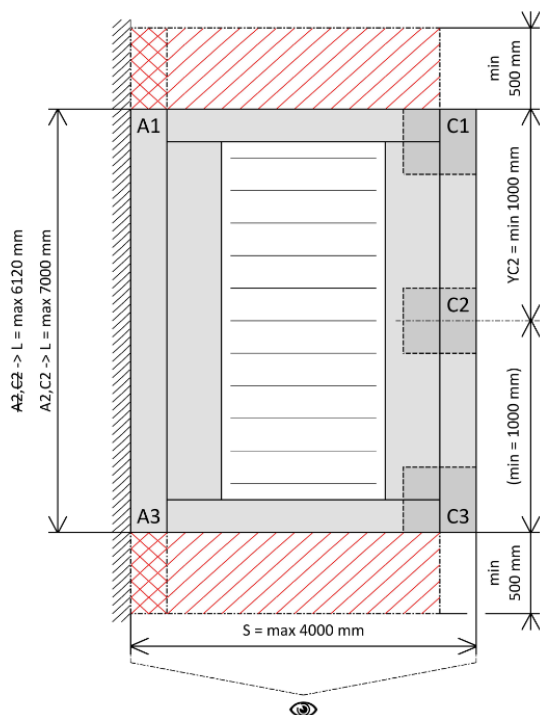
Variante A



Variante B



Variante C



1. Einleitung

Bevor Sie mit der Installation der Konstruktion der Pergola beginnen, lesen Sie bitte aufmerksam die Montageanleitung durch. Diese Konstruktion wurde nur als Schutz vor Sonne, Regen und Wind konzipiert und darf nicht als wasserdicht betrachtet werden.

Eine ungeeignete Verwendung oder eine unrichtige Installation hat ein Erlöschen der Gültigkeit der Garantie zur Folge.

Das Ankermaterial muss geeignet und entsprechend der Konstruktion ausgewählt werden, an der die Pergola verankert wird. Es sollen viele Einzelheiten bedacht werden: Textur und Wärmeabdichtung der Fassade, Festigkeit und Optik der Oberfläche.

2. Liste der notwendigen Instrumente und Werkzeuge

- Zwei entsprechend der Höhe der Pergola einstellbare Leitern, teleskopische verstellbare Hebevorrichtung, ortsveränderliches Gerüst
- Libelle, Rollmessband, Werkzeug zur Einmessung des rechten Winkels, der Ebenheit und der Senkrechte der Wand, Bleilot
- Satz der Gola-Schlüssel mit einer Verlängerung von 30 cm (Nuss 5,5 mm), Seitenschlüssel, Inbusschlüssel, Schlagbohrmaschine, Baumborher, Trennschleifmaschine + Diamantscheibe für die Kacheln
- flacher Schraubenzieher, Torx Schraubenzieher T15, Staubsauger
- geeigneter Dichtungskitt, (Polymerkitt/Polyurethankitt, Silikon), Kompressionsbänder, Schrauben mit Dichtungsgummi

3. MONTAGEANWEISUNGEN

MONTAGE IN DEN BODEN – VARIANTE A

Man geht davon aus, dass bei dieser Variante mindestens Betonfüße oder eine ebene Fläche vorbereitet sind, auf die die Pergola montiert wird. Die empfohlenen Mindestmaße des Fußes sind 300 x 300 mm, Frosttiefe.

A.1 Die Einmessung wird vorgenommen, indem man die Ebene A1-A3 (C1-C3) und die Punkte für die Anordnung der Füße festlegt. Ist unter dem Ständer ein Wasserabfluss vorbereitet, dann beginnen Sie mit dieser Ebene! Zu dieser Ebene wird die Einmessung der Diagonale zur Platzierung der restlichen Füße vorgenommen. Nach der Einmessung empfiehlt es sich, den Laser oder eine andere Technik zu verwenden. Aufgrund der Einmessung stellen Sie die Füße auf den Boden und markieren die Öffnungen für ihre Verankerung. Die Füße verankern Sie mithilfe eines geeigneten Ankersystems (z.B. Gewindestange, chemischer Anker); wir empfehlen nichtrostende Gewindestangen. Die Muttern auf den Gewindestangen ziehen Sie nicht an. Die empfohlene Gesamthöhe der Gewindestangen beträgt 150 mm, davon 30 mm ragen oberhalb der Ankerebene heraus.

Wollen Sie die Vorbereitung der Verankerung im Voraus vornehmen, dann können Sie nach der Einmessung der Pergola eine Schablone zum Bohren der Öffnungen für die Füße verwenden, (auf der letzten Seite im Maßstab 1:1). Wir empfehlen Ihnen, die Kontrolle der Maße der Schablone (110 mm) durchzuführen, und zwar wegen der unterschiedlichen Formate des Drucks.

A.2 Legen Sie das Deckprofil des Ständers ein und schieben den Ständer A1 auf den Fuß A1 auf. Achten Sie darauf, dass der richtige Ständer auf dem richtigen Platz ist. Wenn durch den Ständer das Zuleitungskabel des Motors führt, dann ziehen Sie es durch die dafür vorgesehene Öffnung durch, s. die Schablone zur Verankerung. Wenn der Ständer zur Wasserableitung führt, dann legen Sie in den Ständer den Trichter und ein eventuelles Kunststoffrohr (40x1,8mm) zur Wasserableitung (gehört nicht zum Lieferumfang) ein und den Trichter **behandeln Sie mit Dichtungskitt, wie auf dem Bild D.1. dargestellt ist.**

A.3 Richten Sie die Höhe des Ständers A1 entsprechend der Untergehhöhe ein (die Höhe des Ständers kann in einem Bereich von + 2cm positioniert werden) und ziehen 4x die Versenkschraube M8 an. Beim Aufsetzen des Ständers auf den Fuß befindet sich der Ständer in der Position – 2 cm unter der eingegebenen Höhe.

A.4 Wiederholen Sie die Schritte **A.2** und **A.3** auch bei den sonstigen Ständern.

A.5 Das Umfangsprofil A1A3 legen Sie in den vorinstallierten Ständer A1 und Ständer A3 ein. Achten Sie

darauf, dass das Umfangsprofil nicht nur am Traufenteil, sondern auch am Haupt-Tragprofil befestigt wird. Es könnte zu einer Beschädigung der Traufe kommen.

Wenn die Pergola unter einem Dach oder einem Dachstuhl angeordnet ist, man soll damit rechnen, dass man zum Einsetzen des Umfangsprofils mindestens 380 mm Raum oberhalb der oberen Ebene des auf den Ständer aufgeschobenen Ständers benötigt.

A.6 Die Verbindung des Umfangsprofils A1A3 und des Ständers A1 sichern Sie mithilfe von vorinstallierten Schrauben (4x Versenkschraube M8 für jeden Ständer).

A.7 Die Verbindung des Umfangsprofils A1A3 und des Ständers A3 sichern Sie mithilfe von vorinstallierten Schrauben (4x Versenkschraube M8 für jeden Ständer).

A.8 Wiederholen Sie die Schritte **A.5** bis **A.7** auch für das Umfangsprofil C1C3 und den Ständer C1 und den Ständer C3.

A.9 Vor der Installation des Umfangsprofils A1C1 legen Sie in das Profil von beiden Seiten eine Aussteifung ein. Anschließend verbinden Sie das Profil A1A3 und das Umfangsprofil C1C3. **Vor der Installation behandeln Sie die Seitenkappe des Abflusskanals mit Dichtungskitt, wie auf dem Bild D.2. dargestellt ist.** Das Umfangsprofil A1C1 schieben Sie zwischen den Ständer A1 und den Ständer C1 so, dass die vorinstallierten Sechskantschrauben in die vorbereiteten Nuten hineinpassen. Ziehen Sie die vorinstallierten Sechskantschrauben auf beiden Seiten des Umfangsprofils A1C1 an.

A.10 In den Rahmen legen Sie die Halbrundschrauben M10x20 ein (2x in jede Ecke) und ziehen an.

A.11 Legen Sie die Sechskantschrauben M10x340 ein (1x in jede Ecke) und ziehen sie an. Wenn die Pergola unter einem Dach oder einem Dachstuhl aufgestellt ist und oberhalb der Ebene der Pergola nicht genug Raum zum Einlegen der Schrauben vorhanden ist, dann verwenden Sie die Schrauben nicht. Auf die Funktion der Pergola hat dies keinen Einfluss.

A.12 Wiederholen Sie die Schritte in **A.9** und in **A.10** auch für das Umfangsprofil A3C3.

A.13 Kontrollieren Sie die Maße der Diagonalen, die Ebenheit des Rahmens und die Rechtwinkligkeit der Ständer und bei Bedarf richten Sie sie ein.

A.14 Wenn alles in Ordnung ist, dann ziehen Sie die Muttern der Befestigung im Umfangsrahmen und die Muttern in den Füßen an und den Spalt verdecken Sie mit dem Abdeckprofil des Ständers. Das Abdeckprofil befestigen Sie am Ständer (mit Schrauben oder Silikon).

A.15 Die einzelnen Lamellen legen Sie in die entsprechenden Seitenbuchsen ein und sichern mit einer Sicherung. Die Seitenbuchsen des Umfangsprofils mit dem Motor sind auf 45° Neigung der Lamellen eingestellt. Die erste und letzte Lamelle müssen gegen die an den Umfangsprofilen A1C1 und A3C3 befestigten Anschlagprofile ausgerichtet sein.

A.16 Schließen Sie den Motor und eine eventuelle Beleuchtung an und verbergen die Kabel im Inneren des Umfangs/ und Querprofils.

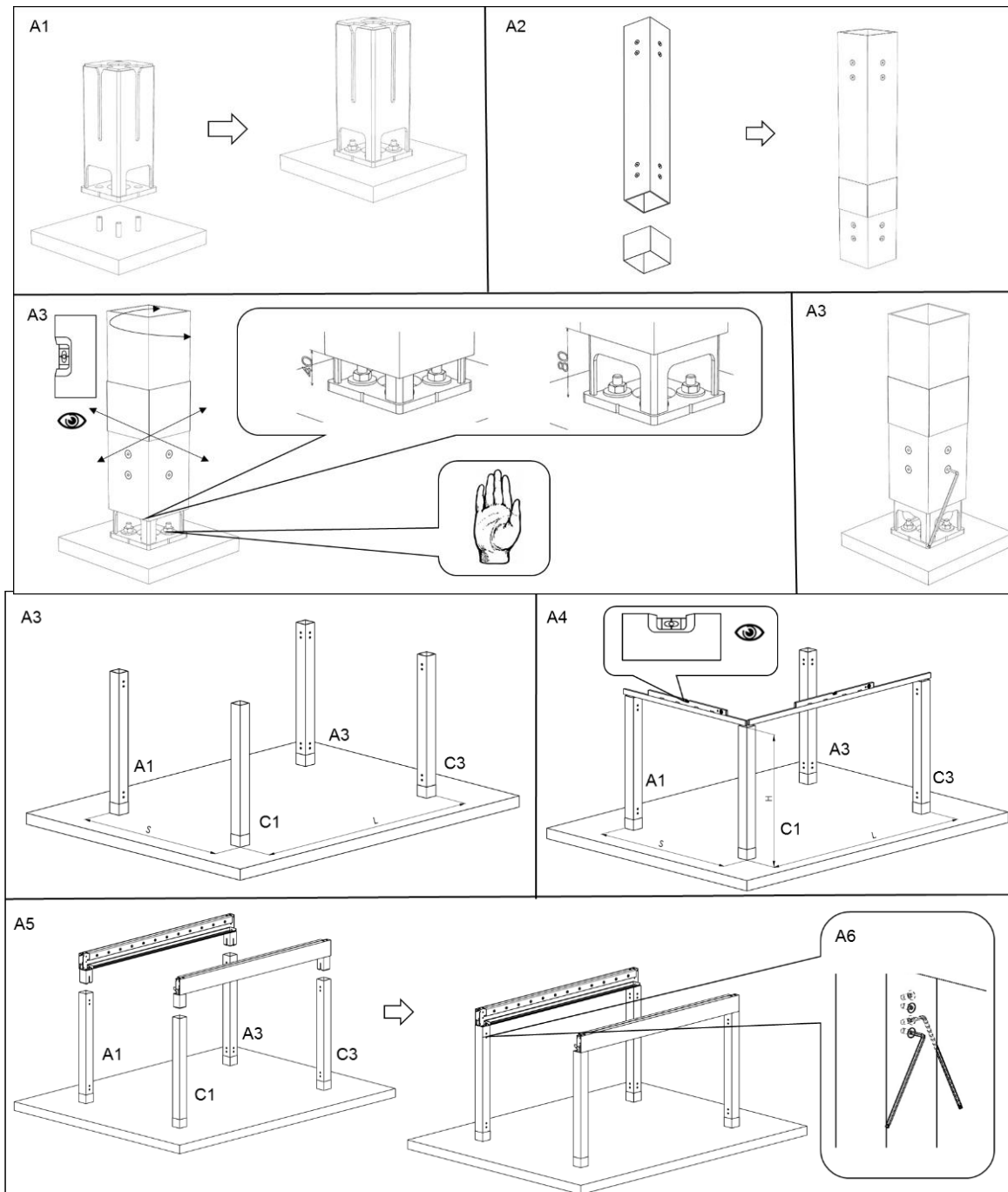
A.17 Wenn die Pergola mit auch einer LED/Beleuchtung ausgestattet ist, verbinden Sie sie mit Verbindungs-Konnektoren.

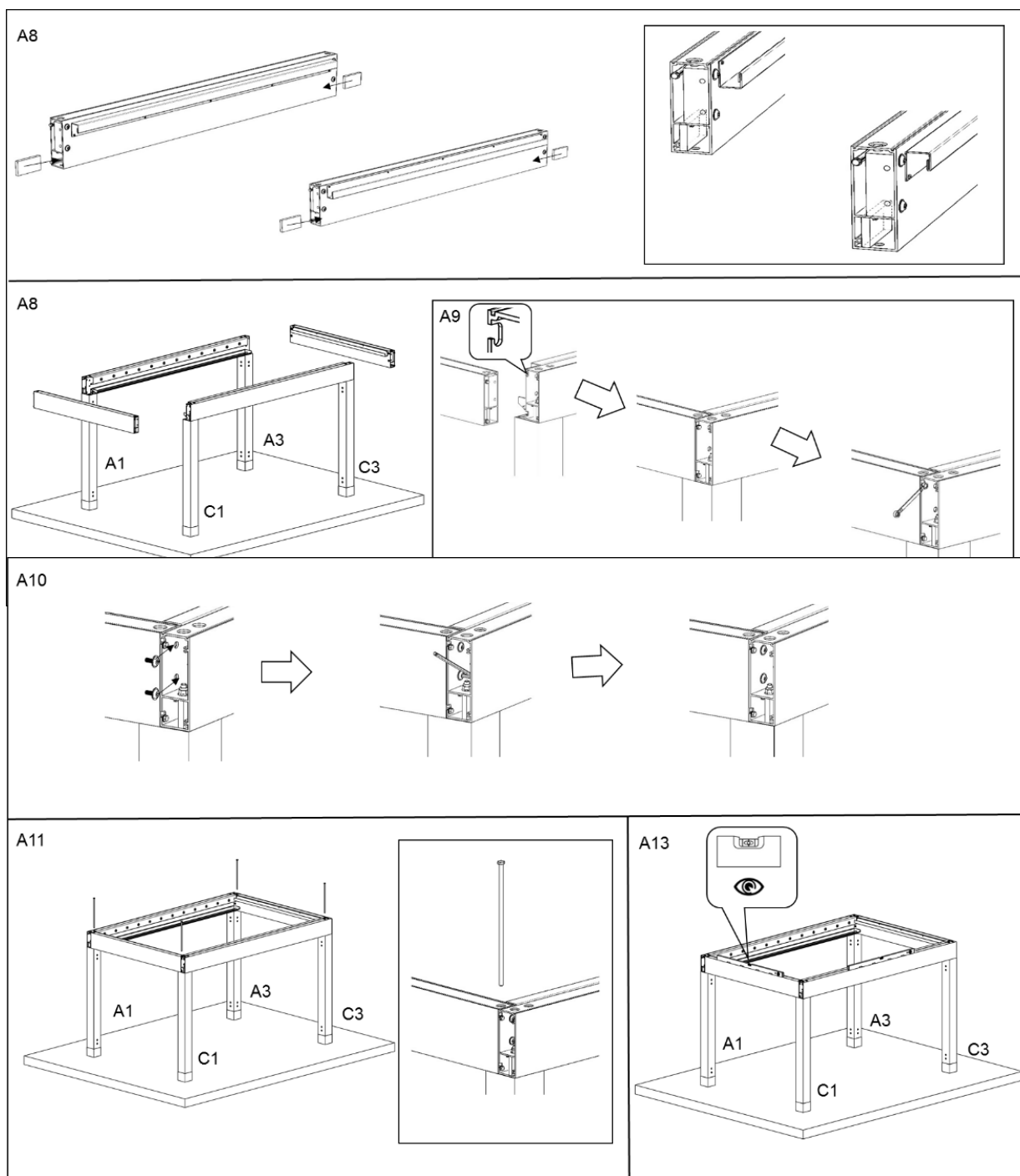
A.18 Mithilfe des Kabels mit dem Endstück Hirschmann schließen Sie die Einheit der LED-Beleuchtung an die Speiseeinheit an.

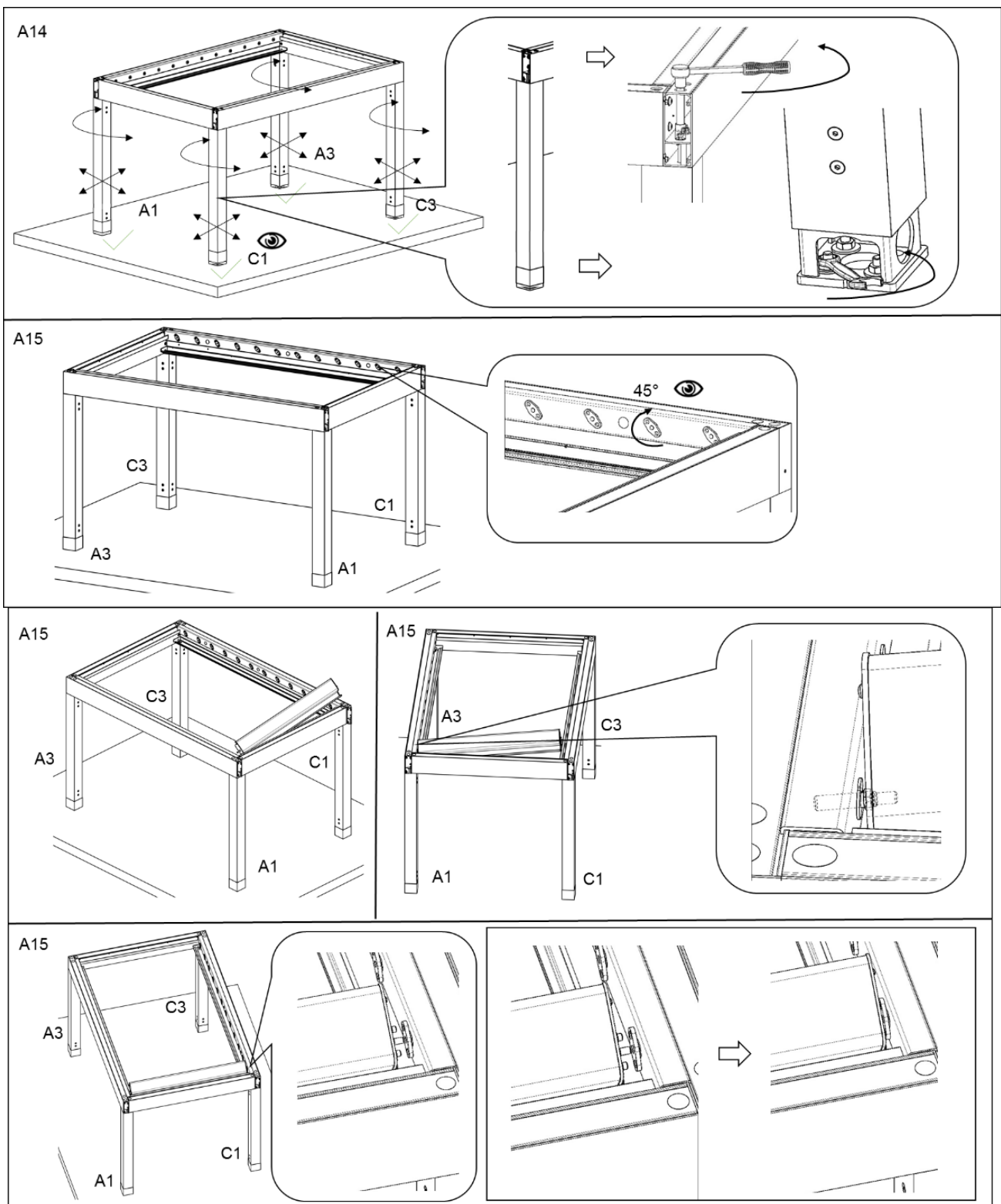
A.19 Überprüfen Sie die Funktion der Positionierung der Lamellen, die Endlagen der Lamellen sind werksseitig eingestellt. Achtung, der Endanschlag zum Öffnen kann nicht angepasst werden. Es könnte zu einer Kollision des Mechanismus der Lamellen kommen.

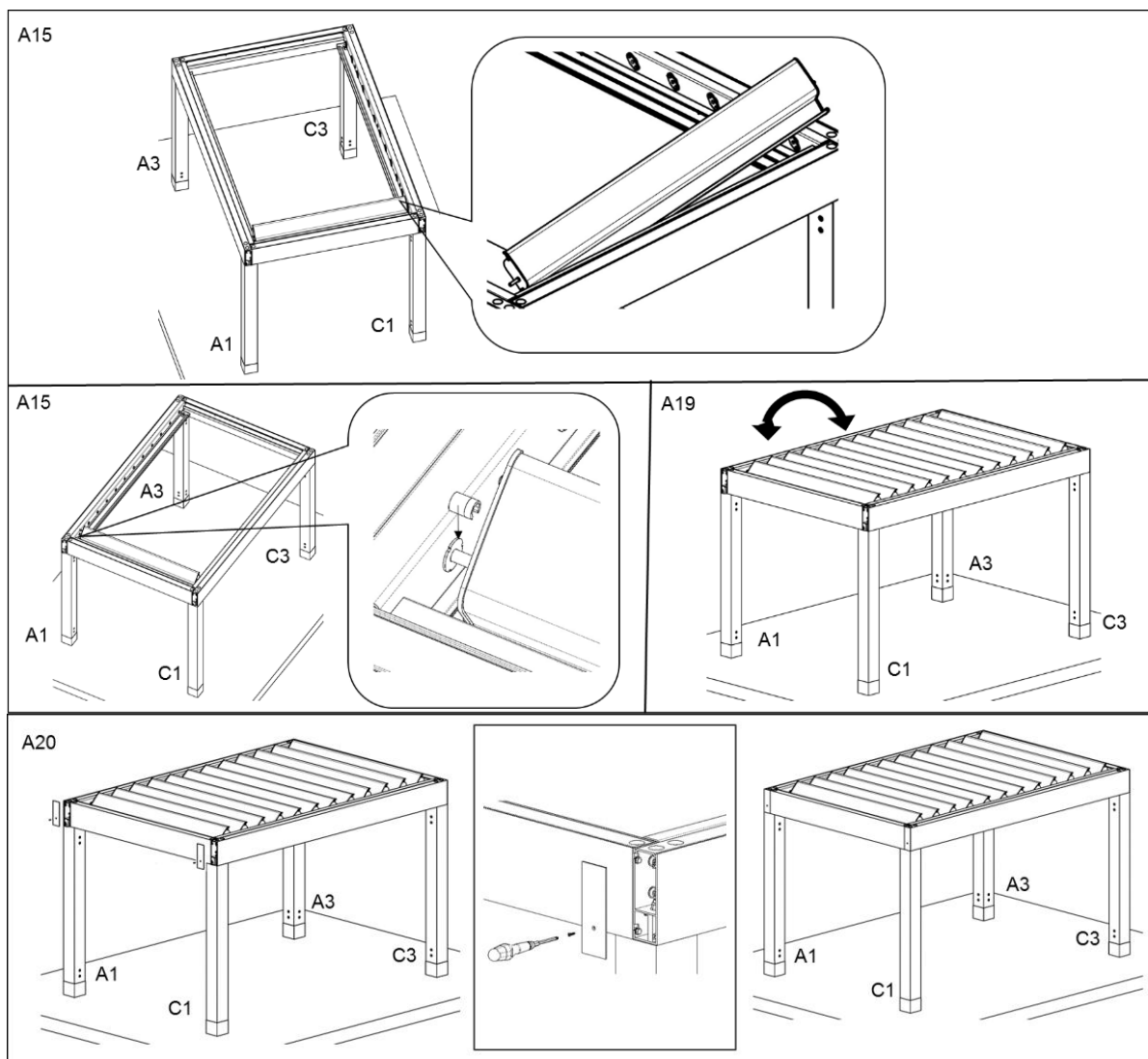
A.20 Auf die Umfangsprofilen schrauben Sie die Seitenabdeckungen auf.

MONTAGE IN DEN BODEN – VARIANTE A – Bilder zu den beschriebenen Tätigkeiten








 WA
ND

MONTAGE - VARIANTE B

Vor der Einmessung der Pergola führen Sie die Kontrolle der Fläche durch, auf der die Pergola installiert werden soll. Messen Sie ihre Neigung, den Höhenunterschied der Fläche am Haus und auf der gegenüberliegenden Seite der Pergola. Die Pergola positionieren Sie nach den Instruktionen des Käufers (in die Mitte der Fläche, auf die linke Seite der Fläche u. ä.).

B.1 An der Wand, in den Punkten A1 und C1, markieren Sie die Positionen zur Installation der Halter der Umfangsprofile, und zwar aufgrund der Einmessung. Sie nehmen die Einmessung vor, indem Sie eine Seite bestimmen und in ihre Ebene die Einmessung der Position der einzelnen Füße in die Diagonale durchführen. Anschließend markieren Sie die Öffnungen für die Verankerung. Während dieses Vorgangs achten Sie besonders auf die Gleichachsigkeit und die Anbindung der Ständer der Pergola an den vorbereiteten Wasserabfluss. Bei der Einmessung von Öffnungen zur Befestigung der Punkte A1 und C1 (ihre Höhe über dem Niveau der Fläche) berücksichtigen Sie die Neigung (das Gefälle) der Fläche. Dadurch stellen Sie die gleiche Untergerhöhe auf beiden Seiten der Pergola und die Ebenheit des Umfangsprofils sicher.

B.2 Bereiten Sie die Ankerpunkte für die Installation des Ständers A3 und des Ständers C3 vor. Weiter gehen Sie gemäß den Punkten **A.1** bis **A.4** vor.

B.3 Das Umfangsprofil A1A3 legen Sie in den vorinstallierten Ständer A3 ein und drücken es gegen den Montageort an die Wand A1. Achten Sie darauf, dass das Umfangsprofil nicht nur am Traufenteil, sondern auch am Haupt-Tragprofil befestigt wird. Es könnte zu einer Beschädigung der Traufe kommen. **Vor dem Aufsetzen des Umfangsprofils behandeln Sie es mit Dichtungskitt, siehe Bild D.3.**

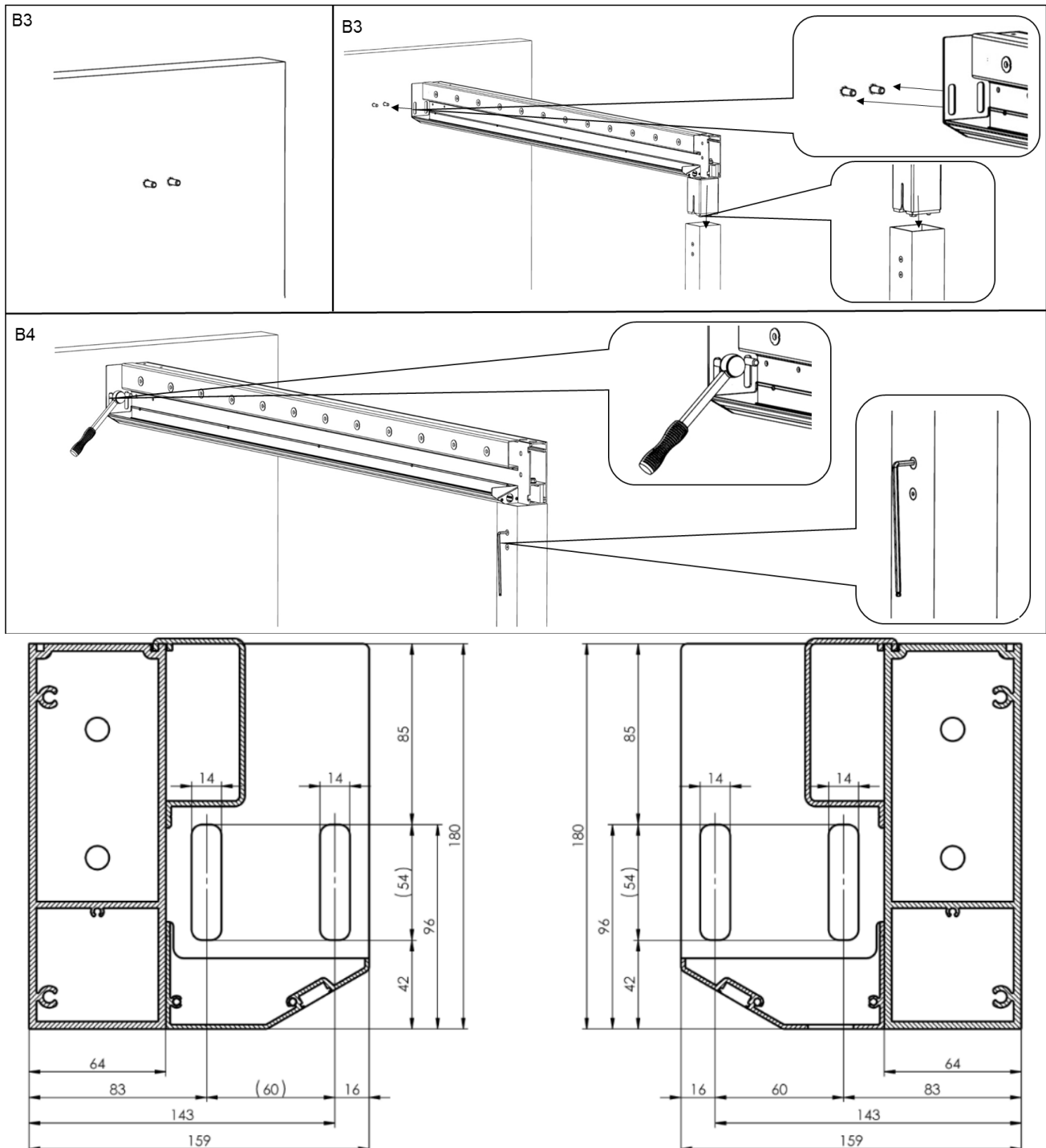
B.4 Das Umfangsprofil A1A3 verbinden Sie mit der Wand im Punkt A1 mithilfe eines entsprechend gewählten und vorbereiteten Ankersystems. Während dieses Vorgangs achten Sie besonders auf die Gleichachsigkeit und die Aufstellung.

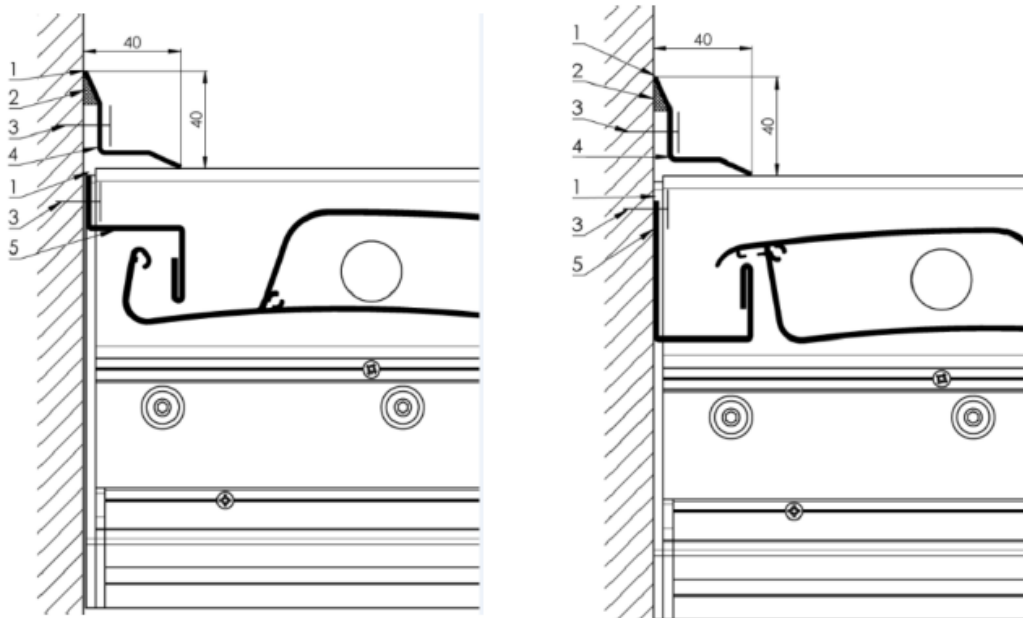
Weiter gehen Sie gemäß den Punkten **A.8** bis **A.14** vor.

B.5 Führen Sie die Einmessung der Position des Endprofils an der Wand des Objekts bei geschlossener Position der letzten Lamelle so durch, dass sich die Lamelle am Profil zumacht. Installieren Sie das Endprofil und behandeln seine Hinterseite und seine obere Kante mit Kitt auf der Polymer- oder Polyurethanbasis (1).

B.6 Führen Sie die Einmessung des Endprofils (4) über den Punkten A1-C1 der Pergola durch. Vor der Montage des Abdeckprofils kleben Sie auf seine Rückseite das Kompressionsband (2) auf. Wir empfehlen eine Bandbreite von 15 mm mit einer Kompression von 5-15 mm. Das Abdeckprofil befestigen Sie in der Fassade mit Dichtungsgummi (3). Die obere Kante des Abdeckprofils behandeln Sie mit Kitt auf der Polymer- oder Polyurethanbasis. Weiter gehen Sie gemäß den Punkten **A.15** bis **A.20** vor.

WANDMONTAGE - VARIANTE B – Bilder zu den oben beschriebenen Tätigkeiten



B5, B6


WANDMONTAGE - VARIANTE C

Vor der Einmessung der Pergola führen Sie die Kontrolle der Fläche durch, auf der die Pergola installiert werden soll. Messen Sie ihre Neigung, den Höhenunterschied der Fläche am Haus und auf der gegenüberliegenden Seite der Pergola. Die Pergola positionieren Sie nach den Instruktionen des Käufers (in die Mitte der Fläche, auf die linke Seite der Fläche u. ä.). Führen Sie die Kontrolle der Ebenheit der Wand am Ort der Installation des Umfangsprofils durch.

C.1 An der Wand markieren Sie die Position zur Installation des Umfangsprofils A1A3, und zwar aufgrund der Einmessung. Sie nehmen die Einmessung vor, indem Sie eine Seite bestimmen und in ihre Ebene die Einmessung der Position der einzelnen Füße in die Diagonale durchführen. Während dieses Vorgangs achten Sie besonders auf die Gleichachsigkeit und die Anbindung der Ständer der Pergola an den vorbereiteten Wasserabfluss. Bei der Einmessung von Öffnungen zur Befestigung der Punkte A1 und A3 (ihre Höhe über dem Niveau der Fläche) berücksichtigen Sie die Neigung (das Gefälle) der Fläche. Dadurch stellen Sie die gleiche Untergerhöhe auf beiden Seiten der Pergola und die Ebenheit des Umfangsprofils sicher.

C.2 Von dem Umfangsprofil A1A3 montieren Sie die Traufe ab (die Traufe des Profils ist auf der unteren Seite nicht mit Dichtungskitt behandelt).

C.3 In den Raum unter der Traufe bohren Sie Öffnungen zur Verankerung in die Wand (die Anzahl der Öffnungen und die Abstände sollten unter Berücksichtigung des Materials entworfen werden, in das die Pergola verankert wird). Bei der Fertigung wurden in die Profile 3 Öffnungen mit einem Durchmesser von 28 mm vorgebohrt. Bei Bedarf bohren Sie weitere Öffnungen.

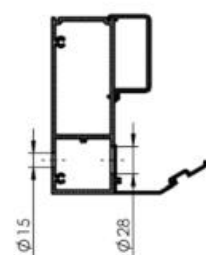
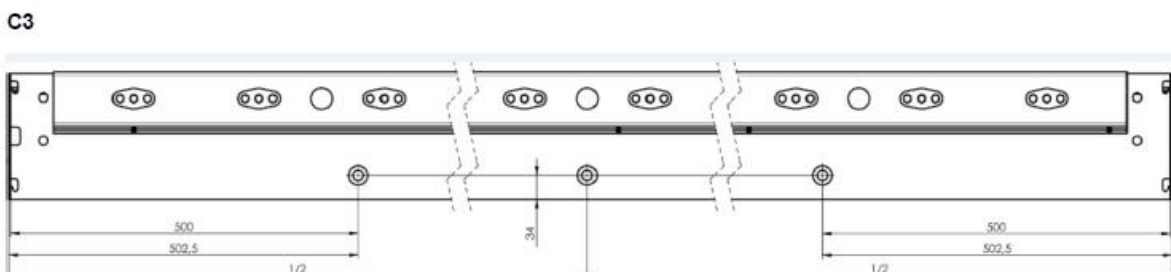
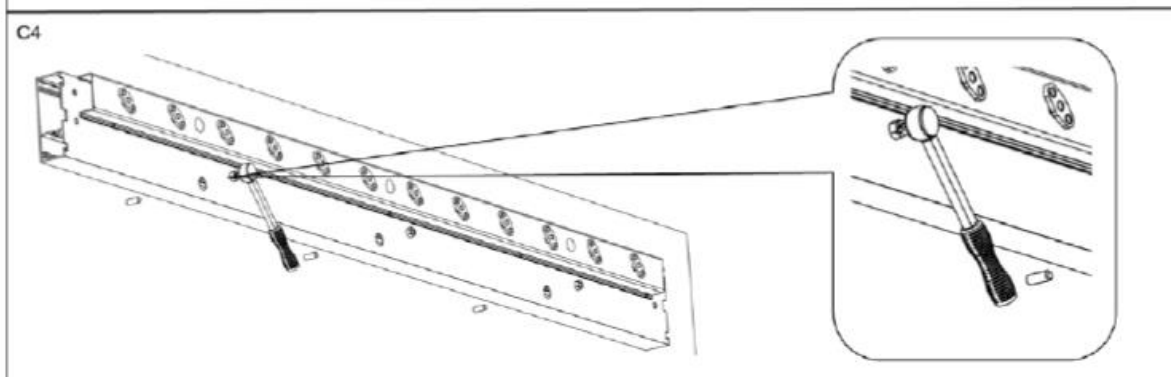
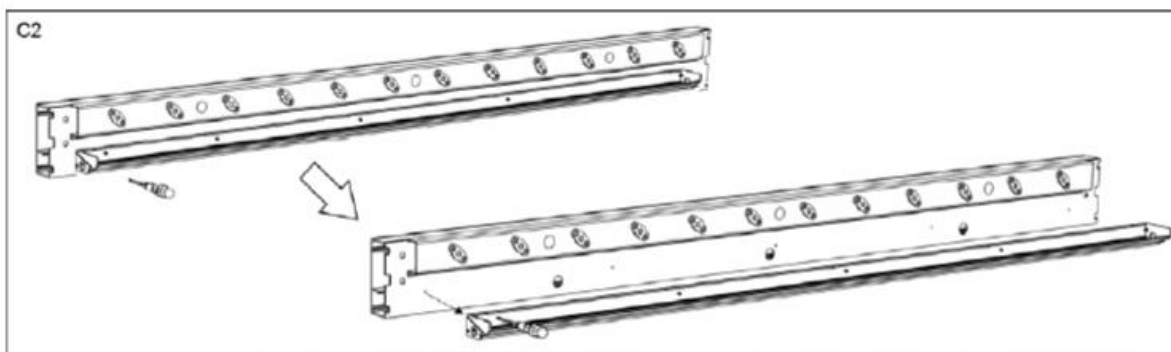
C.4 Das Umfangsprofil A1A3 verankern Sie mithilfe eines geeigneten Ankersystems (z.B. Gewindestange M10, chemischer Anker). Die obere Kante des Umfangsprofils an der Wand behandeln Sie mit Kitt auf der Polymer- oder Polyurethanbasis.

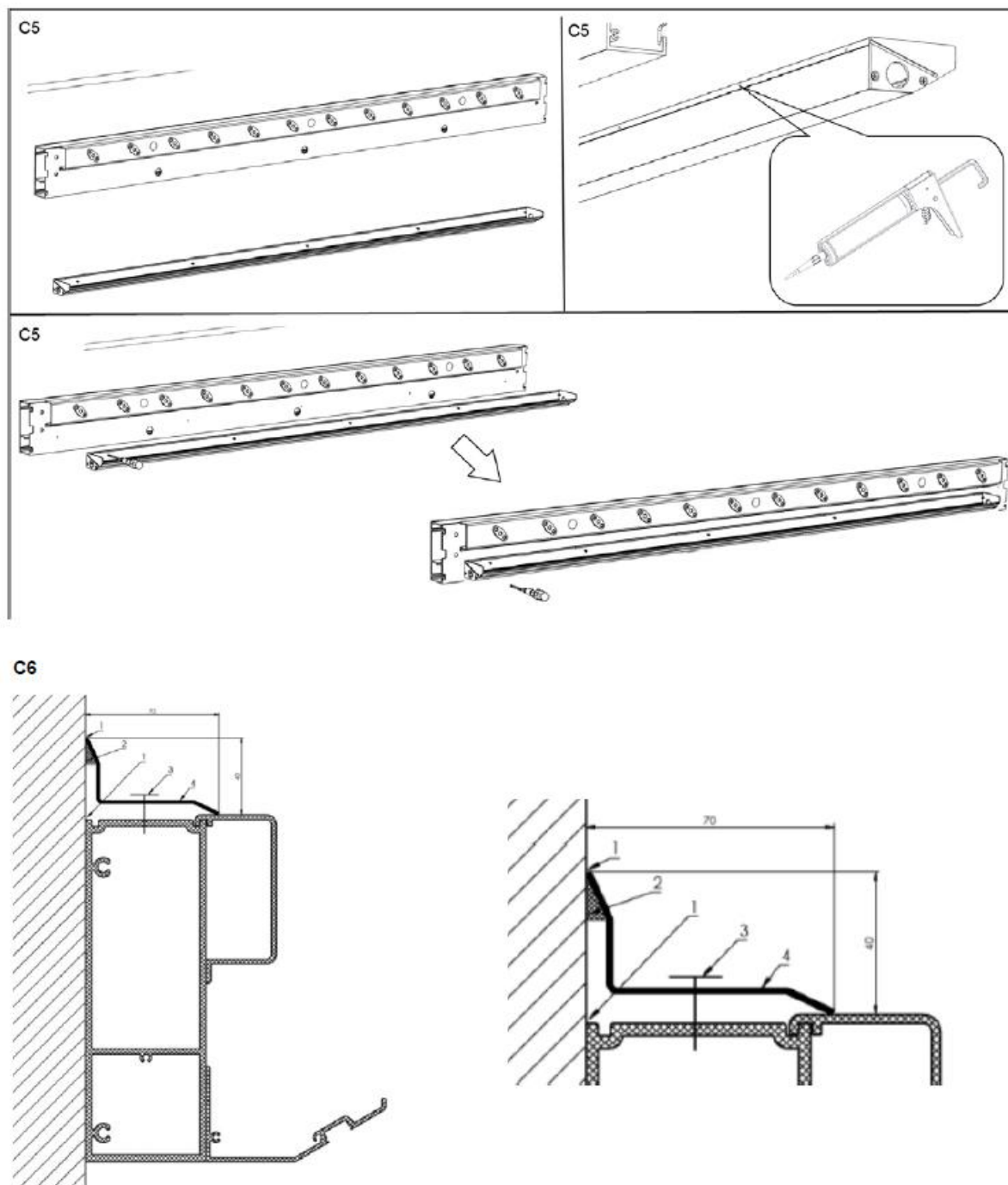
C.5 Auf das Umfangsprofil A1A3 schrauben Sie die Traufe wieder auf. **Vergessen Sie nicht, die Traufe auf der unteren Seite mit Dichtungskitt zu behandeln!**

Weiter gehen Sie nach den Punkten **A.1** bis **A.14** vor.

C.6 Nehmen Sie die Montage des Abdeckprofils (4) auf das Umfangsprofil der Pergola und an die Wand des Objekts vor. Auf das Abdeckprofil kleben Sie das Kompressionsband (2) auf und befestigen das Profil mithilfe von Tex-Schrauben mit Dichtungsgummi (3) in das Umfangsprofil. Die obere Kante des Abdeckprofils behandeln Sie mit Kitt auf der Polymer- oder Polyurethanbasis (1).

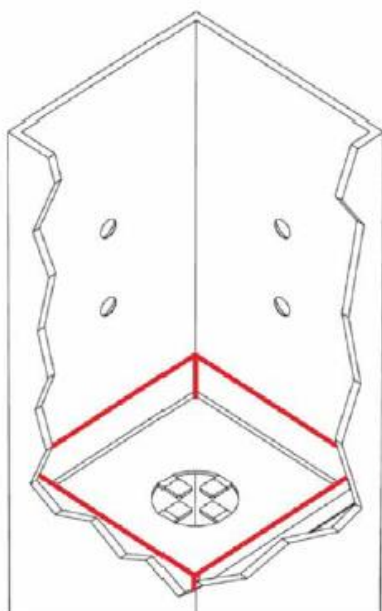
Weiter gehen Sie nach den Punkten **A.15** bis **A.20** vor.

WANDMONTAGE - VARIANTE C – Bilder zu den oben beschriebenen Tätigkeiten


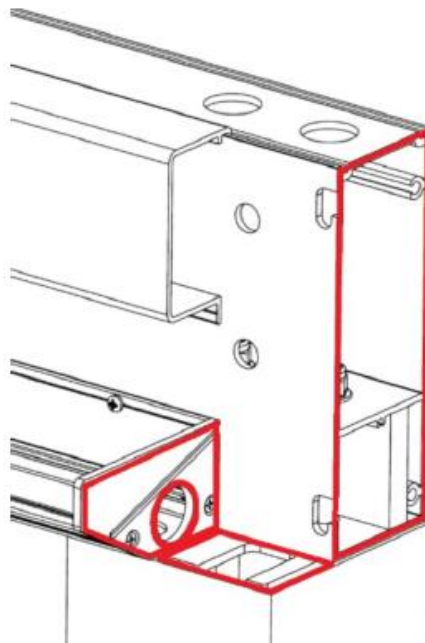


TEILE DER KONSTRUKTION, DIE MIT DICHTUNGSKITT BEHANDELT WERDEN SOLLEN

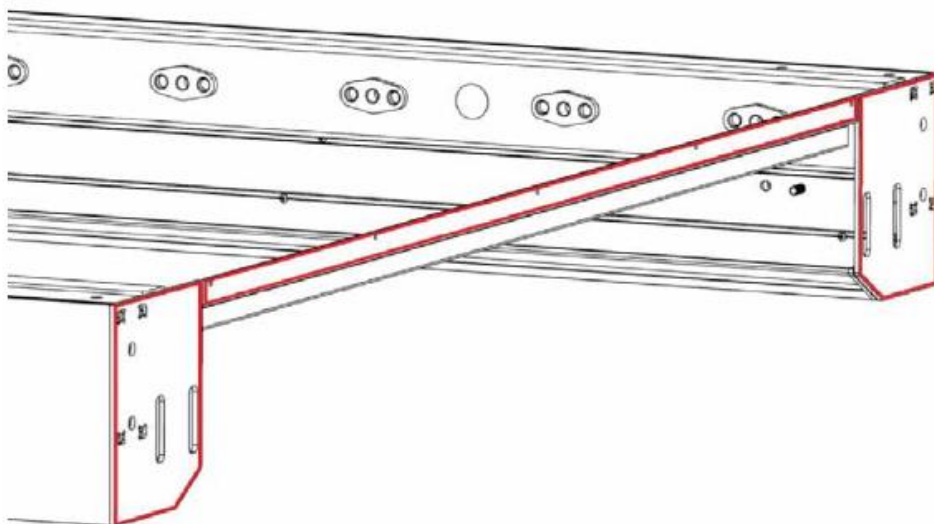
D.1



D.2



D.3



ANSCHLUSS DER ELEKTROINSTALLATION

Die Pergolen werden von einem Motor bis 3 Motoren betätigt, die einzelnen Sektionen können selbständig oder gemeinsam betätigt werden.

Standardmäßig werden der Motor Somfy io und die Fernbedienung Somfy Situo 5 Variation io verwendet. Im Falle der Verwendung eines Regensors soll der Motor WT mit einem Empfänger für die Fernbedienung verwendet werden (der Regensor wird nicht in der Ausführung io geliefert).

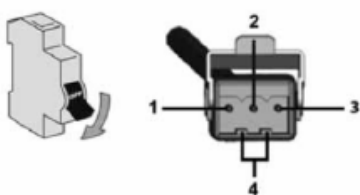
Die zentrale Speisedose ist gemeinsam mit den Motoren im Profil (A1-A3 oder C1-C3) untergebracht und sorgt für die Speisung 220V sowohl für die Motoren, als auch für die LED-Beleuchtung; die Dose kann bei Bedarf

herausgenommen werden (zur Paarung der einzelnen Motoren mit der Fernbedienung). Aus der Dose führen zwei mit dem Endstück Hirschmann versehene Kabel, 1 Stk. zur Verbindung der Einheit der LED-Speisung das zweite zum Anschluss der Pergola an die Eingangsspeisung.



Die komplette Speisung von allen Elektroteilen der Pergola erfolgt somit durch ein mit dem Endstück Hirschmann beendeten Speisekabel. Unten ist der Anschluss des Endstücks Hirschmann dargestellt.

Schaltplan des Standardmotors



- 1 - Nullleiter (N)
- 2 - Phasenleiter (L)
- 3 – Nicht angeschlossen
- 4 - Schutzleiter (PE)

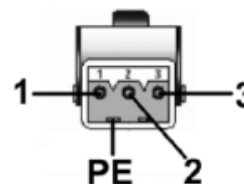
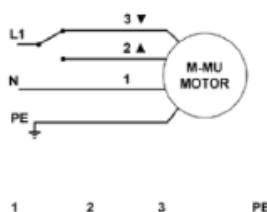
1 blau

2 schwarz

3 brauná

4 gelbgrün

Schaltplan des Motors WT



1 - Nullleiter (N)

2 - Phasenleiter (nach oben)

3 - Phasenleiter (nach unten)

PE - Schutzleiter

Die Einheit der LED-Speisung ist im Raum des Querprofils (A1-C1 oder A3-C3) untergebracht. Die Speisung der Einheit erfolgt von der zentralen Dose mithilfe des Endstücks Hirschmann.

Die Einheit der LED Beleuchtung besteht aus einem Trafo 220/24V, einem Empfänger LED io und einer Verbindungsdose; die Einheit kann aus dem Querprofil herausgenommen werden.



Die Pergolen können mit einer Beleuchtung mithilfe von LED Streifen DC24V, Farbe warm oder kalt weiß, CRI 90+ ausgestattet werden, die LED Streifen sind unten im Abflusskanal integriert, die Bänder sind auf den Längprofilen der Pergola (A1-A3 und C1-C3) angeordnet.

Die Speisung der LED- Streifen erfolgt mithilfe der Verkabelung mit Schraubenkonnektoren, die eine schnelle Verdrahtung ermöglicht.

DIE KONKRETE AUSFÜHRUNG DER EINZELNEN SPEISEEINHEITEN KANN SICH IN ABHÄNGIGKEIT VON DER ART DER BETÄTIGUNG, DER ANZAHL DER MOTOREN UND DEM INSTALLIERTEN TYP DER BELEUCHTUNG UNTERSCHIEDEN!

MEHRMOTORIGE PERGOLEN

Die Betätigung erfolgt mithilfe der Fernbedienung Situo 5 Variation io (oder einer anderen Fernbedienung). Wenn die Pergola mit einer Fernbedienung geliefert wird, dann sind die einzelnen Motoren mit der Fernbedienung einschl. der Beleuchtung gepaart und die Grenzpositionen der Motoren sind eingestellt (Ausgangs- und Endposition der Lamellen). In dem Fall, wenn die Fernbedienung nicht zum Lieferumfang gehört, sind nur die Grenzpositionen der Motoren eingestellt. In diesem Fall muss vor der eigentlichen Montage die Paarung von Motoren mit der Fernbedienung vorgenommen werden. Dabei soll aus dem oberen Profil die zentrale Speisedose herausgenommen werden, siehe Bild unten, sie soll geöffnet werden und mithilfe von Wago-Klemmen ist nur ein Motor unter Spannung zu halten und zu paaren (unter Spannung kann nur ein Motor angeschlossen werden, der mit der Fernbedienung gepaart werden kann).

DIE EINSTELLUNG DER ENDPOSITIONEN VON LAMELLEN ÄNDERN SIE NICHT, ES KÖNNTE ZU IHRER KOLLISION UND BESCHÄDIGUNG KOMMEN!!!



INSTALLATION DER BESCHATTUNGSTECHNIK

Wir empfehlen Ihnen, die Beschattungstechnik zwischen die Ständer der Pergola zu installieren (Montage in die Öffnung), und zwar in Form der sog. freigelegten Montage. Die Installation zwischen den Ständer der Pergola und die Wand des installierten Objekts ist mehr kompliziert, nicht nur bezüglich der Einmessung, sondern auch der Montage – Befestigung der Führungsleiste in die Wand. Es empfiehlt sich nicht, die Führungsleisten durch das Wärmedämmungssystem des Objekts zu verankern. In einem solchen Fall empfiehlt es sich, den Ständer der Pergola an der Wand anzuordnen und die Führungsleiste des Screenrollos in diesen Ständer zu verankern. Bei der Montage unserer Screen-Zipprollos empfehlen wir, immer die Führungsleiste des Typs 838 zu verwenden.

Unter Berücksichtigung der Maße des Ständers der Pergola Artosi 110 x 110 mm empfehlen wir für die Montage der Screenrollos die Größe der Rollobox 110 mm zu verwenden. Bei Verwendung eines größeren Maßes der Box des Rollos und bei Einbau von Rollos in den Eckverbindungen der Pergola kommt es zu einer Kollision der hinteren Teile der Box und in diesem Fall können beide Rollos nicht so installiert werden, dass sie mit der Außenkante der Umfangsprofile fluchten!

Wird die Pergola in einem Objekt installiert und werden die Screenrollos gleichzeitig mit der Pergola bestellt, dann empfehlen wir, bei der erstmaligen Einmessung die Neigung der Fläche vom Objekt zu messen. Sie berücksichtigen die gemessenen Werte in dem Bestellformular zur Eingabe der richtigen Höhe des Screenrollos (eventuelle unterschiedliche Länge der Führungsleisten).

Im Falle einer zusätzlichen Montage der Beschattungstechnik (der Screenrollos) nach einer bestimmten Zeit nach der Lieferung der Pergola soll die Durchführung der Installation der Verkabelung gut überlegt werden. Das Bohren von Öffnungen soll sorgfältig so gewählt werden, dass nicht die Kammern für den Wasserabfluss beschädigt werden. Wenn das die Situation erfordert, kann die Verkabelung auf die obere Fläche des Umfangsprofils installiert werden.

AUSPACKEN UND EINLAGERUNG DER PERGOLA

DIE PERGOLA WIRD IN DEN MEISTEN FÄLLEN IN HOLZKISTEN GELIEFERT. AUS DIESEM GRUNDE EMPFEHLEN WIR, DIE KISTEN AUS DEM TRANSPORTMITTEL MIT HILFE EINES GABELSTAPLERS AUSZULADEN. STEHT KEIN GABELSTAPLER ZUR VERFÜGUNG, DANN ÖFFNEN SIE DIE KISTEN, NEHMEN DIE EINZELNEN TEILE DER PERGOLA VORSICHTIG HERAUS UND LEGEN SIE AUF EINEN EBENEN UNTERGRUND – DEN KISTENDECKEL U. Ä. VERGEWISSEN SIE SICH, DASS BEIM TRANSPORT WEDER DIE KISTEN, NOCH DIE KOMPONENTEN BESCHÄDIGT WURDEN.

DIE PERGOLA IN DER URSPRÜNGLICHEN VERPACKUNG, SOFERN SIE NICHT UNMITTELBAR NACH IHRER AUSLADUNG INSTALLIERT WIRD, LAGERN SIE AN EINEM TROCKENEN ORT UND SCHÜTZEN SIE SIE VOR SONNENSTRAHLEN.

BEIM AUSPACKEN DER PERGOLA GEHEN SIE VORSICHTIG VOR, KONTROLLIEREN SIE, OB ALLES IN ORDNUNG IST, BESCHÄDIGEN SIE NICHT DEN LACK. IM FALLE EINES BELIEBIGEN MANGELS DOKUMENTIEREN SIE DEN MANGEL UND SETZEN DIE MONTAGE GEMÄSS DER MONTAGEANLEITUNG FORT. BEI DER MONTAGE FÜHREN SIE NUR DIE ARBEITSVERFAHREN ZUR BEHANDLUNG MIT DICHTUNGSKITT NICHT DURCH! (für den Fall einer Auswechslung eines mangelhaften Teils, dies betrifft nicht die Lamellen).

EMPFOHLENE WARTUNG:

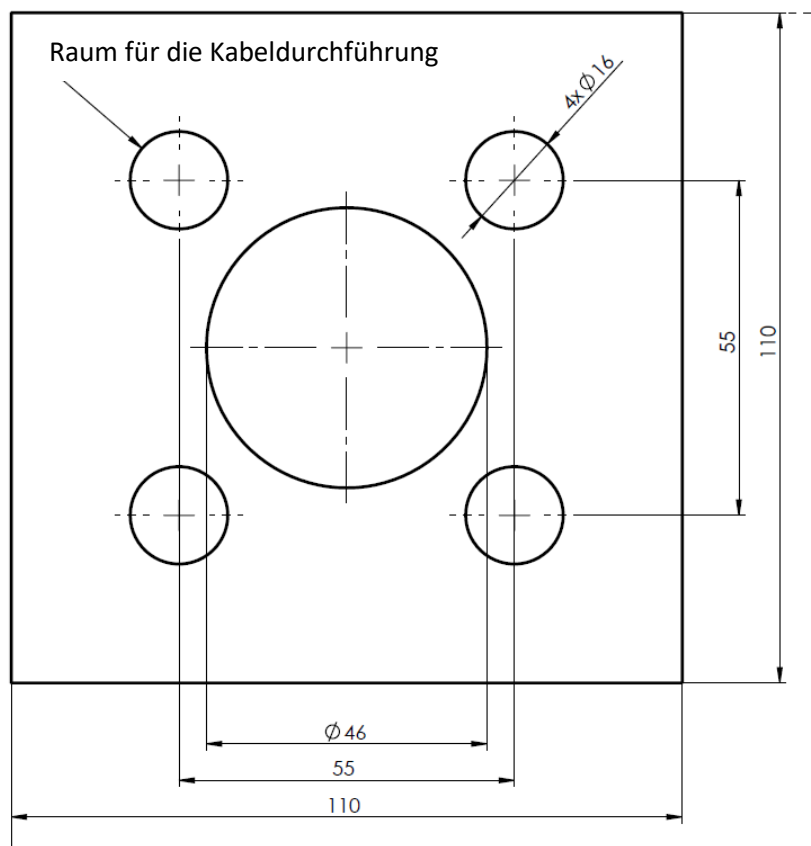
- Im Frühling und vor dem Winter behandeln Sie die Gummidichtung mit einem dafür bestimmten Mittel.
- Entfernen Sie von der überdachten Fläche grobe Schmutzpartikel und Gegenstände wie Äste.
- Die Abflussskanäle sind regelmäßig zu reinigen, insbesondere vom Laubwerk.
- Zur Reinigung der Konstruktion verwenden Sie keine aggressiven Reinigungsmittel wie organische Verdünnungsmittel, Lösemittel, Reinigungspasten und -sande und keine starken alkalischen Reinigungsmittel.
- Für die Wintermonate stellen Sie die Lamellen auf 90° ein.

SICHERHEITSHINWEISE:

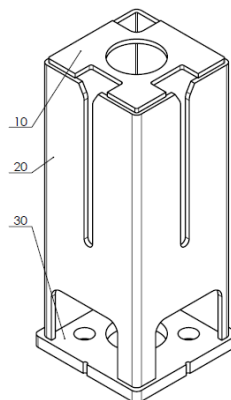
- Blockieren Sie nicht die Lamellen, wenn sie in Bewegung sind, in keinem Fall greifen Sie mit den Händen zwischen die Lamellen.
- Ist die Pergola mit einer Beschattungstechnik ausgestattet, dann ziehen Sie sie bei Unwetter in die obere Position hoch.
- Lassen Sie nicht die Kinder mit der Fernbedienung spielen.
- Regelmäßig kontrollieren Sie die Pergola, ob es nicht zu einer Beschädigung gekommen ist.
- Stellen Sie einen Mangel oder eine Störung fest, dann kontaktieren Sie den Lieferer des Systems.

Aus dem Grunde einer ständigen Vervollkommnung des Produkts können die in dieser Anleitung enthaltenen technischen Informationen von dem tatsächlichen technischen Stand der Pergola abweichen.

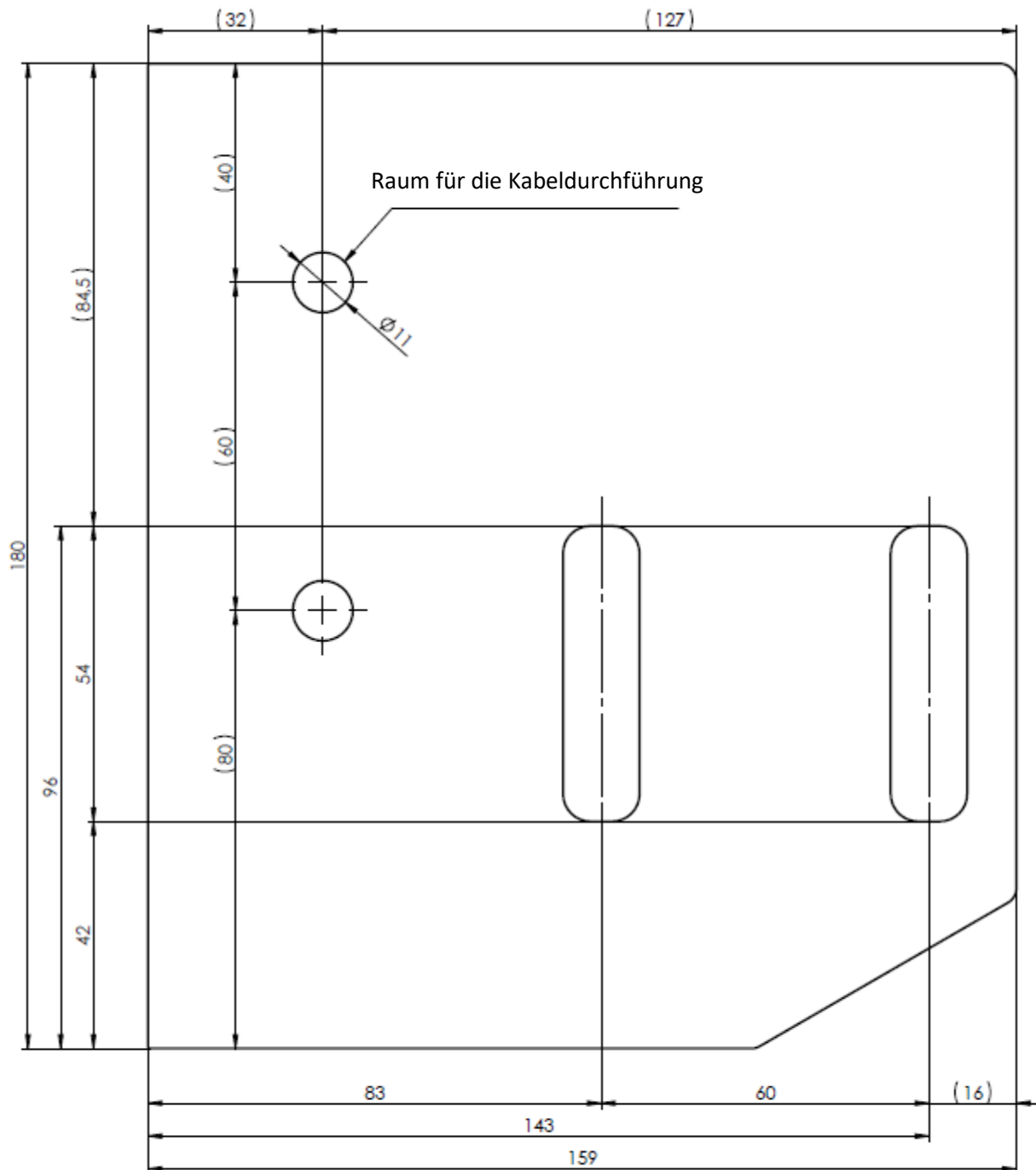
SCHABLONE FÜR DIE VERANKERUNG DER PERGOLA:



Die Öffnung ist immer in Richtung der Außenseite der Pergola gerichtet. Ansicht des Fußes von der Innenseite der Pergola.



SCHABLONE für typ B



Baubereitschaft

